

TAITEEN JA KULTTUURIN TILAT
HANKESUUNNITELMA
Liite 2 Taiteen ja kulttuurin palveluverkko, WSP:n raportti

Taiteen työ- ja kokoelmatilat



Raportti 28.4.2023

Sisällysluettelo

T.1. Tehtäväkuvaus ja työryhmä

T.2. Selvitettävät vaihtoehdot

- VE1 Taidekasarmin peruskorjaus
- VE2 Uudisrakennus Rantatiellä vastapäätä Halosenniemeä
- VE3 Hyökkälän koulun suojellun osan remontointi

T.3. Kohde-esittely

- Nykytilanne
- Alueellinen näkökulma
- Suhde Palveluverkkoon

T.4. Selvityksen tulokset

- VE1 Taidekasarmin peruskorjaus
 - Strateginen laatuarvio
 - Taloudellinen laatuarvio
- VE2 Uudisrakennus Rantatiellä
 - Strateginen laatuarvio
 - Taloudellinen laatuarvio
- VE3 Hyökkälän koulun suojellun osan remontointi
 - Strateginen laatuarvio
 - Taloudellinen laatuarvio

T.5. Johtopäätökset ja yhteenveto

T.1. Tehtäväkuvaus

Taiteen ja kulttuurin työ- ja kokoelmatilojen tarpeet ovat

- Työ- ja kokoelmatilat museo- ja kulttuuripalveluiden henkilökunnalle, noin 20 henkilöä
- Kokoelmatilat taiteelle, esineille ja arkistomateriaalille (1000 m²)
- Pysyvää tilaa ei ole ja museokokoelmat sijaitsevat tällä hetkellä 7 eri sijainnissa, akuuttina 1. luokan taide
- Aineistoa käsitellään jatkuvasti, ja aineiston liikuttaminen vaarantaa pysyvyyden
- Yksikään nykyisistä tiloista ei ole ideaali kokoelmille
- Museotoiminnan kehittäminen: kulttuurihistoria, nykytaide ja yleisötyö (350 m²)
- Asiakaspalvelu: tutkijatila, käsikirjasto (80m)

Tämän selvityksen tarkoituksena oli verrata kolmea eri vaihtoehtoa vastata taiteen ja kulttuurin työ- ja kokoelmatilojen tarpeeseen.

T.1. Työryhmä

Työryhmään ovat Tuusulan kunnan puolesta kuuluneet:

Katja Elo

Terttu Turnbull-Smith

Tiina Simons

Virpi Sailas

Hannamari Vänni

Riitta Laurila

Riikka Halonen

Petteri Erling

Hyökkälän kiinteistön osalta selvityksen on tuottanut Granlund Oy, jonka puolesta työryhmään on kuulunut Markku Salminen.

WSP Finland Oy on tuottanut kokonaisraportin, jonka puolesta työryhmään ovat kuuluneet:

Paula Pollock

Atte Koljonen

Sigrid Holohan

Eero Rautakorpi

T.2. Selvitettävät vaihtoehdot

VE1 Taidekasarmin peruskorjaus

- Vaihtoehdossa 1 nykyinen Taidekasarmi peruskorjataan, sekä työ- ja kokoelmatilat jatkavat nykyisissä tiloissaan.

VE2 Uudisrakennus Rantatiellä vastapäätä Halosenniemeä

- Vaihtoehdossa 2 Rantatielle toteutettaisiin uudisrakennus esimerkiksi Halosenniemeä vastapäiselle alueelle.

VE3 Hyökkälän koulun suojellun osan remontointi

- Vaihtoehdossa 3 nykyisiin Hyökkälän koulun tiloihin remontoitaisiin uudet Taiteen ja kulttuurin työ- ja kokoelmatilat.

T.3. Kohde-esittely

Taiteen työ- ja kokoelmatilat

Museotilat sijaitsevat tällä hetkellä 7 eri sijainnissa, akuuttina 1. luokan taide.



Aineistoa käsitellään jatkuvasti ja aineiston liikuttaminen vaarantaa niiden pysyvyyden.

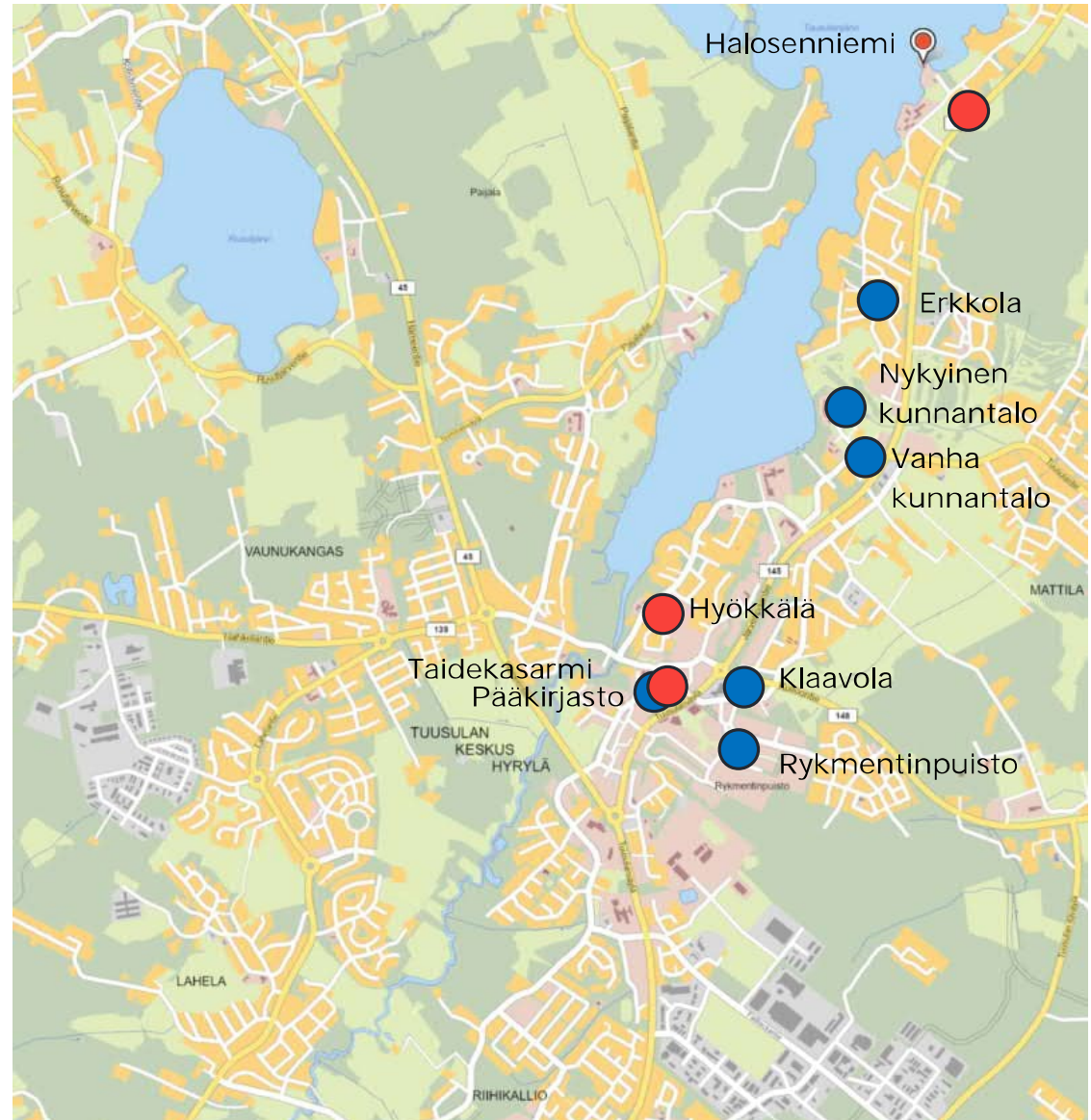
Yksikään nykyisistä tiloista ei ole ideaali kokoelmille.

Museotilojen tarve:

- Työtilat museo- ja kulttuuripalveluiden henkilökunnalle (n. 20 hlö)
- Kokoelmat taiteelle, esineille ja arkistomateriaalille (1 000 m²)
- Museotoiminnan kehittäminen (kulttuurihistoria, nykytaide ja yleisötyö) (350 m²)
- Asiakaspalvelu (tutkijatila, käsikirjasto) (80 m²)

Alueellinen näkökulma

-  Nykyiset kokoelmatilat
-  Vaihtoehtoina tutkittavat työ- ja kokoelmatilat



Liittyminen Palveluverkkoon

Tuusulan palveluverkkosuunnitelmassa 2018 on päätetty kehittää ja uudistaa kunnan palveluverkkoa niin talouden, kiinteistöjen kunnan kuin sisäilmaongelmien vuoksi. Palveluverkkosuunnitelmassa Tuusulan kuntakeskusten sydämeen rakennetaan monikäyttöisiä kampuksia, joissa yhdistyvät keskeisten opetus-, sivistys-, kulttuuri- ja liikuntapalvelujen toimintamahdollisuudet.

Samaan aikaan tutkitaan nykyisten koulutoiminnasta poistuvien kiinteistöjen jatkokäyttöä sekä muiden toimintojen tilatarpeita. Sivistyksen ja kulttuurin kiinteistöjen ikääntyessä opetustiloilta vapautuvien tilojen sopivuutta sivistyksen ja kulttuurin toiminnoille tutkitaan vaihtoehtona nykyisten taiteen ja kulttuurin työ- ja kokoelmatilojen peruskorjaukselle.

T.4. Selvityksen tulokset

VE1 Taidekasarmin peruskorjaus

VE 1 Strateginen laatuarvio

Yleistä

Taidekasarmi on museopalveluiden hallinnoima tila, jossa on näyttely-, arkisto- ja työtilaa.

Taidekasarmi sijaitsee Hyrylän keskustassa, jonka lähellä on asiakaspalvelua tukevia palveluita. Rakennuksen hyvän sijainnin vuoksi muukin käyttö kuin museotoiminta voisi olla mahdollista rakennuksessa.

VE 1 Strateginen laatuarvio

Tekninen näkökulma

Tilasta tulee saada sisäilmaltaan terve tila, joka soveltuu sekä ihmisille että taiteelle.

Taideteoskuljetuksille tarvitaan iso, mahdollisimman korkea ja leveä ovi, joko puiston puolelle tai uuteen suuntaan. Sen lisäksi tarvitaan samankokoinen oviaukko näyttelysaliin.

Peruskorjauksessa rakennuksen runko, talotekniikka ja sisätilat tulee uusida ja kunnostetaan kokonaisvaltaisesti paitsi huollon, mutta erityisesti sisäilman laatuun liittyvien vaatimusten täyttämiseksi.

VE 1 Strateginen laatuarvio

Tilallinen näkökulma

Sisäänkäynti avautuu Hyrylän keskustan (kirjaston) suuntaan. Tulevaa aukiota ja alueen muita palveluita ajatellen tämä aukeamissuunta ei ole optimaalinen.

Sisäänkäynnin yhteyteen halutaan wc-tilat.

Hyrylätien puoleiseen päätyyn Taidekasarmia tulee museon kuvitustaiteen kokoelmat ja Martta Wendelinin galleria. Niiden läheisyyteen tehdään tutkijatila arkisto- ja museomateriaaliin tutustujille sekä työtilaa museon tutkijoille (4-6). Kokoelmatutkimusta tekevä henkilökunta on järkevää sijoittaa kokoelmien läheisyyteen.

Kulttuuri- ja museopalveluiden käyttö-, tutkimus- ja kokoelmakirjastolle olisi löydyttävä tilaa Taidekasarmilta.

Taidekasarmin yhteydessä ei ole pysäköintialuetta.

VE 1 Strateginen laatuarvio

Kestävä kehityksen näkökulma

Korjausrakentaminen on usein päästöiltään vähäisempää kuin uudisrakentaminen, mikä tukee Tuusulan ilmastotavoitteita. Toisaalta pienetkin tilamuutokset aiheuttavat CO₂-päästöjä.

Energiatehokkuuden osalta vanhoissa rakennuksissa ei yleensä saavuteta energiatehokkuutta kuten uudisrakennuksissa. Energiaremonttien kustannustehokkuus ja takaisinmaksuaika on syytä arvioida.

Taidekasarmin peruskorjauksen myötä taiteen kokoelmat sijaitsevat edelleen monessa eri sijainnissa. Liikkuminen näiden sijaintien välillä lisää osaltaan ilmastopäästöjä.

VE 1 Strateginen laatuarvio

Asiakasnäkökulma

Sijainti Hyrylän keskustassa muiden palvelujen läheisyydessä tukee liikkumista museoon ja saapumista myös julkisella liikenteellä.

Sisäänkäynnin avautuminen pääkirjaston suuntaan ei tue alueen hahmotettavuutta eikä ohjaa asiakkaita luontevasti oikeaan suuntaan.

VE 1 Strateginen laatuarvio

Johtaminen / Sivistyksen näkökulma

Taidekasarmin sijainti Hyrylän keskustassa on tulevan kaupallisen keskustan aluetta.

Tila on liian pieni sekä henkilökunnalle että näyttelyille, joten tila sellaisenaan ei ratkaise työ- ja kokoelmatilojen kokonaistarvetta. Tämän myötä työyhteisö hajautuu.

Taidekokoelmille tulisi löytää Taidekasarmin lisäksi muualta noin 1 000 m² tilaa.

VE 1 Strateginen laatuarvio

Palvelun laatuvaatimukset

Taidekasarmin Aunelan puoleinen päädyn tulee soveltua taide- ja kulttuurihistoriallisten näyttelyjen sekä niihin liittyvien tapahtumien järjestämiseen. Vuodessa näyttelyitä on 2-4. Tilan tulee sopia erilaisille taideteoksille (kuvataide, videotaide, kuvanveisto) ja museoesineille sekä olla olosuhteiltaan säädettävä (lämpötila, kosteus ja valaistus). Tilassa ajoittain käytettävät istuimet, äänentoisto, näyttelyvaihtoon liittyvät tarvikkeet ja pakkauslaatikot yms. tarvitsevat säilytystilan.

Sähkön saanti on pystyttävä säätämään useisiin kohtiin, jotta voidaan järjestää erilaisia näyttelyitä. Sähköverkon on kestettävä videotaiteen sähkökuorma. Pistokkeita tarvitaan ympäri tilaa.

Näyttelyvalaistuksen kiskoista osa voi olla kääntyviä, roikkuvissa kiskoissa. Näyttelytilan tulee olla pimennettävä. Näyttelytilan valaistukseen tarvitaan yleisvalo ja museotasoinen valaistus.

VE 1 Taloudellinen laatuarvio

Käyttökustannukset

Taidekasarmin nykyiset käyttökustannukset 57 700 € / vuosi

Taidekasarmin lisäksi tarvittavien kokoelmatilojen vuokraus eri puolilta kuntaa tai ulkopuolisilta tahoilta, kuten Vantaan kokoelmakeskus tai Suomen Pankin tilat: $600 \text{ m}^2 = 100\,000 \text{ € / vuosi}$

Käyttökustannukset yhteensä arviolta 158 000 € / vuosi

Tämän lisäksi

Korjauskustannukset (päivitetty vuoden 2020 arviosta): 1 083 000 €

VE2 Uudisrakennus Rantatiellä

VE 2 Strateginen laatuarvio

Yleistä

Toisena vaihtoehtona pohdittiin taide- ja kokoelmatilojen tarpeiden mukaisen uudisrakennuksen rakentamista. Kyseinen rakennus voisi sijaita Rantatiellä esimerkiksi Halosenniemeä vastapäätä. Sijainti tukisi Rantatien matkailullista edistämistä ja Halosenniemen kehittämistä.

Kyseinen alue sijaitsee Senaatin tontilla Rantatien varrella hyvällä sijainnilla.

Uudisrakennuksen rakentaminen vaatisi ison kaavamuutoksen Rantatien alueelle. Kulttuurihistoriallisesti arvokkaan alueen kaavoittamiselle ei voida esittää realistista aikataulua.

VE 2 Strateginen laatu-arvio

Tekninen ja tilallinen näkökulma

Uudisrakennuksen tilat voidaan suunnitella ja toteuttaa kunnan nykyisten palveluverkon mukaisten modernien tila- ja toimintaympäristöjen mukaisesti.

Uudiskohde mahdollistaa kulttuuriomaisuuden säilymisen tuleville sukupolville.

Uudisrakennus voidaan suunnitella ja toteuttaa energiatehokkaana, mikä tukee Tuusulan ilmastotavoitteita.

VE 2 Strateginen laatu-arvio

Asiakasnäkökulma

Uudisrakennus tukeutuu sijaintinsa puolesta Rantatien muihin kulttuurikohteisiin ja kohteet tukevat toiminnallisesti toisiaan. Uudisrakennus voisi palvella esimerkiksi nykytaiteen ja kulttuurihistorian näyttelyitä.

Etenkin lapsiryhmien kulttuurikasvatuksen näkökulmasta sijainti Rantatiellä on huonosti saavutettava.

VE 2 Strateginen laatuarvio

Johtaminen / Sivistyksen näkökulma

Oletettavaa on, että uudisrakennus hoitaisi Halosenniemen asiakaspalvelutoiminnot.

Kaikkia toimintoja ei välttämättä saada samaan tilaan; työntekijät, kokoelmat, museotilat ja asiakaspalvelu.

Halosenniemen ympäristö olisi tarkoituksenmukaista pitää avoimena kulttuurimaisemana uudisrakentamisen sijaan.

VE 2 Strateginen laatuarvio

Palvelun laatuvaatimukset

Investoinnin korkeasta hinnasta johtuen on todennäköistä, että hanke toteutettaisiin suppeana. Tällöin kaikki toiminnot tuskin mahtuvat uudisrakennukseen, jolloin tarvitaan kokoelmatiloja eri puolilta kuntaa. Tilanne ei muuttuisi nykyisestä aineiston ja henkilöstön liikuttelun osalta.

VE 2 Taloudellinen laatuarvio

Varsinaisia käyttökustannuksia ei ole arvioitu.

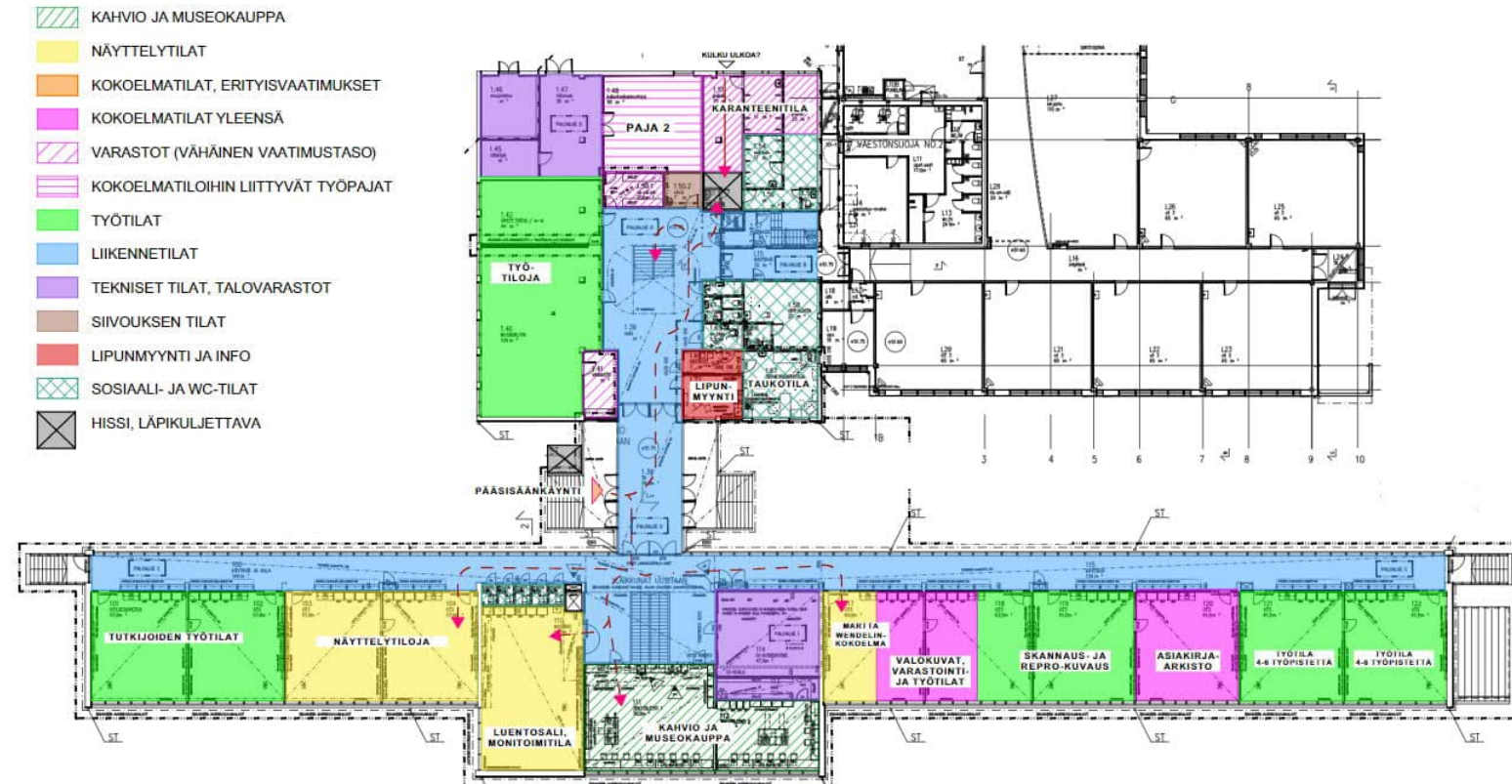
Tarkkaa rakentamisen kustannusta ei ole tiedossa.

Uudisrakennuksen rakentamisen on arvioitu maksavan yli 10 000 000 €. Vertailuna 2023 avautunut Chappe- museo Tammisaassa (9 M€), jonka kokoelmatilat sijaitsevat toisaalla, sekä 2016 avatunut Serlachius-museo Mäntässä (20 M€), joka sisältää kokoelmatiloja ja isot näyttelysalit.

Mikäli kaikki toiminnot eivät mahdu uudisrakennukseen, kokoelmatilat on vuokrattava eripuolilta kuntaa tai ulkopuolisilta tahoilta samoin kuin VE1:ssä, jolloin näiden hinta olisi arviolta 100 000 € / vuosi.

VE3 Hyökkälän koulun suojellun osan remontointi

VE3 Hyökkälän koulun suojellun osan remontointi



Alustava tilakaavio, 1. krs.

VE 3 Strateginen laatuarvio

Yleistä

Hyökkälän koulun vanhin osa on suojeltu, joten koulutoimintojen poistuessa rakennuksesta kesällä 2025 tiloille on osoitettava käyttötarkoitus.

Historiansa puolesta rakennus sopisi taiteen ja kulttuurin työ- ja kokoelmatiloiksi. Rakennus aloittaa Rantatien kulttuurihistoriallisen kokonaisuuden.

Sijaintinsa puolesta tiloilla olisi mahdollisuus Kirkkotien ja Rantatien kulttuurimatkailun edistämiseen.

VE 3 Strateginen laatuarvio

Tekninen näkökulma

Rakennuksen puikkomainen osa on peruskorjattu 2016, ja tilat ovat hyvässä kunnossa.

Perusparannusten ja muutostöiden onnistumiseen saattaa liittyä riskejä erityisesti "noppamaisessa" osassa.

Kohteen VSS-tilojen tarve on selvittämättä.

Kohde on suojeltu.

VE 3 Strateginen laatuarvio

Tilallinen näkökulma

Tilat mahdollistavat työ- ja kokoelmatilojen tarpeen kokonaistoteutuksen.

Sijainti on lähellä keskustaa. Rakennukseen tarvitaan oma museokauppa ja kahvila. Tilallisesti nämä ovat ratkottavissa.

Pihalle mahtuisi veistos- ja tapahtumapuisto, joka voisi toimia myös esim. Taiteiden yön tapahtumien sijaintipaikkana.

Tontilla riittää tilaa myös tilojen yhteyteen tarvittavaan suureen pysäköintialueeseen.

VE 3 Strateginen laatuarvio

Kestävä kehitys

Tilat mahdollistavat kulttuuriomaisuuden säilymisen tuleville sukupolville.

Energiatehokkuuden osalta rakennus on nykynormien mukainen.

Rakennuksen suojelu saattaa asettanee rajoitteita energiatehokkuuden parantamiselle.

Toiminnallisuuden näkökulmasta kaikki työ- ja kokoelmatilat sijoittuisivat samaan paikkaan, jolloin voitaisiin luopua useissa sijainneissa olevista kokoelmatiloista. Tämä puolestaan vähentäisi kuljetuskustannuksia ja henkilöstön liikkumista tilojen välillä. Liikkumisen väheneminen puolestaan vähentäisi liikenteestä aiheutuvia päästöjä.

VE 3 Strateginen laatuarvio

Asiakasnäkökulma

Hyökkälästä on mahdollista tehdä ensimmäinen Tuusulan museoiden esteetön kohde.

Tontilla on riittävästi tilaa pysäköintiratkaisujen toteuttamiseen, jolloin kohde on monin tavoin saavutettavissa.

Sijainti Rantatien alussa kannustaa kulttuurimatkailuun Rantatien muihinkin kohteisiin.

VE 3 Strateginen laatuarvio

Johtaminen / Sivistyksen näkökulma

Tila on riittävän iso työntekijöille, kokoelmille ja museotoiminnalle. Työyhteisön yhtenäisyys mahdollistaisi toiminnan ja museotoiminnan monipuolisen kehittämisen.

Kokoelmien keskittäminen säästää käyttötalouden ja liikkumisen kustannuksia työajan ja työergonomian muodossa.

Tonttia voitaisiin kehittää lisäämällä pihalle veistos- ja tapahtumapuisto. Tämä voisi toimia myös Taiteiden yön tapahtumapaikkana, jolle tällä hetkellä haetaan sopivaa sijaintia.

Muutostyöt voitaisiin käynnistää kesällä 2025, jolloin tila voisi olla käytössä 8/2026 tai viimeistään 1/2027.

VE 3 Strateginen laatuarvio

Palvelun laatuvaatimukset

Suojellun rakennuksen historia luo haasteensa tilojen uudistamiselle, mutta mahdollistaa osaltaan historian ja kerrostumien esittämisen.

VE 3 Taloudellinen laatuarvio

Varsinaisia käyttökustannuksia Hyökkälän suojellun osan osalta ei ole arvioitu.

Hyökkälän tilat korvaisivat työ- ja kokoelmatiloja, joiden käyttökustannukset ovat 150 000 €/ vuosi (Rykmentinpuisto rak 27, Taidekasarmi, Linjamäen koulu). Tämän lisäksi käytöstä poistuisi kokoelmatiloja, jotka sijaitsevat kirjaston alakerrassa, vanhalla kunnantalolla, Erkkolan saunalla, nykyisellä kunnantalolla sekä kokoelmakeskuksessa. Näihin tiloihin liittyy joka tapauksessa tulevia muutoksia, joiden vuoksi tiloille tulee etsiä vaihtoehtoja.

PTS-muutostöiden on arvioitu olevan alakoulun osuudelle vuosien 2023-2032 aikana noin 1 394 000 €.

Kulttuurin työ- ja kokoelmatilojen muutostöiden kustannusarvio 4 889 000 € (Granlund Oy), joka sisältää PTS-kulut.

T.5. Johtopäätökset ja yhteenveto

	VE1	VE2	VE3
	Taidekasarmin peruskorjaus	Uudisrakennus Rantatiellä vastapäätä Halosenniemeä	Hyökkälän koulun suojellun osan remointi
Tilallinen näkökulma	Tilamuutoksien jälkeenkin tilat eivät ole optimaalisia ja tavoitteen mukaisia.	Uudiskohde mahdollistaa kulttuuriomaisuuden säilymisen tuleville sukupolville. Kaikkia toimintoja ei välttämättä saada mahtumaan. Rantatien kulttuurimaiseman säilyminen.	Tila mahdollistaa työ- ja kokoelmatilojen tarpeen kokonaistoteutuksen ja on tavoitteen mukainen.
Tekninen näkökulma	Kiinteistö vaatii perusteellista remointia ja useita muutostöitä vaatimusten saavuttamiseksi.	Uudisrakennuksen tilat voidaan suunnitella ja toteuttaa kunnan nykyisten palveluverkon mukaisten modernien tila- ja toimintaympäristöjen mukaisesti.	Rakennus pääosin hyvässä kunnossa, mutta vaatii muutostöitä.
Sivistystoimen näkökulma	Sijainti otollinen, ja muita palveluja lähetyvillä.	Sijainti tukee Rantatien matkailun edistämistä ja Halosenniemen kehittämistä. Kunta ei omista maata.	Suojellulle kohteelle osoitettava käyttötarkoitus. Kohde aloittaa Rantatien kulttuurihistoriallisen kokonaisuuden ja mahdollistaa kulttuurimatkaliun edistämisen alueelle.
Asiakasnäkökulma ja palvelun laatuvaatimukset	Ei täytä palvelun laatuvaatimuksia esim. kokoelmatilojen osalta, jotka vuokrattava muualta.	Ei välttämättä täytä palvelun laatuvaatimuksia esim. kokoelmatilojen osalta, jotka vuokrattava muualta.	Täyttää palvelun laatuvaatimukset.
Taloudellinen vaikutus (investoinnit)	Korjauskustannukset: 1 083 000 € Kokoelmatilat lisäksi: ~ 100 000 € / vuosi	Rakennuskustannus: 9 000 000 - 20 000 000 € Mahd. kokoelmatilat: ~ 100 000 € / vuosi	Korjauskustannukset: 4 889 000 € (sis. PTS)
Hyökkälän tontin jatkokehitys	Myyntituotto 4,6 - 8,5 M€	Myyntituotto 4,6 - 8,5 M€	Myyntituotto 3,9 - 6,2 M€

T.5. Johtopäätökset ja yhteenveto

	VE1	VE2	VE3
	Taidekasarmin peruskorjaus	Uudisrakennus Rantatiellä vastapäätä Halosenniemeä	Hyökkälän koulun suojellun osan remontointi
Taloudellinen vaikutus (investoinnit)	Korjauskustannukset: 1 083 000 € Kokoelmatilat lisäksi: ~ 100 000 € / vuosi	Rakennuskustannus: 9 000 000 - 20 000 000 € Mahd. kokoelmatilat: ~ 100 000 € / vuosi	Korjauskustannukset: 4 889 000 € (sis. PTS)
Tiedossa oleva pääomavuokra ja ylläpitovuokra yhteensä	57 682 € / vuosi	Ei tiedossa.	Ei tiedossa.
Hyökkälän tontin jatkokehitys	Myyntituotto 4,6 - 8,5 M€	Myyntituotto 4,6 - 8,5 M€	Myyntituotto 3,9 - 6,2 M€

Tämän hetkiset 7 kiinteistön pääoma- ja ylläpitovuokrat ovat yhteensä 239 118 € / vuosi sisältäen Taidekasarmin ko. vuokrat. Mikäli vaihtoehtoista valitaan VE2 tai VE3 näiden 7 tilan vuokrat poistuvat, mutta tilalle tulevat mahdolliset uudisrakennuksen tai Hyökkälän vuokrat.

T. Liitteet

- Liite 1. Tuusulan taidekasarmi, hankesuunnitelma 28.4.2023
- Liite 2. Hyökkälän koulun kuntotutkimus 23.6.2015
- Liite 3. Hyökkälän koulu, laajennusosa, Rakenne- ja talotekninen kuntoarvio 26.4.2023
- Liite 4. Hyökkälän alakoulu, Rakenne- ja talotekninen kuntoarvio 17.1.2023
- Liite 5. Hyökkälän koulu, laajennusosa, Rakenne- ja talotekninen selvitys, Käyttötarkoituksen muutos 26.4.2023
- Liite 6. Hyökkälän koulun alueen maankäyttötarkastelu 20.4.2023
- Liite 7. Korjaustöiden kustannusarvio Tuusula Rakennus 10, Taidekasarmi & Aunela 20.11.2020